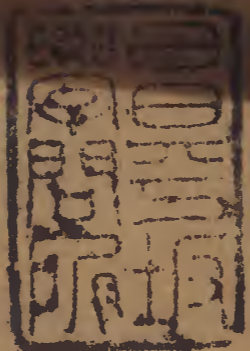


孝經

新刻



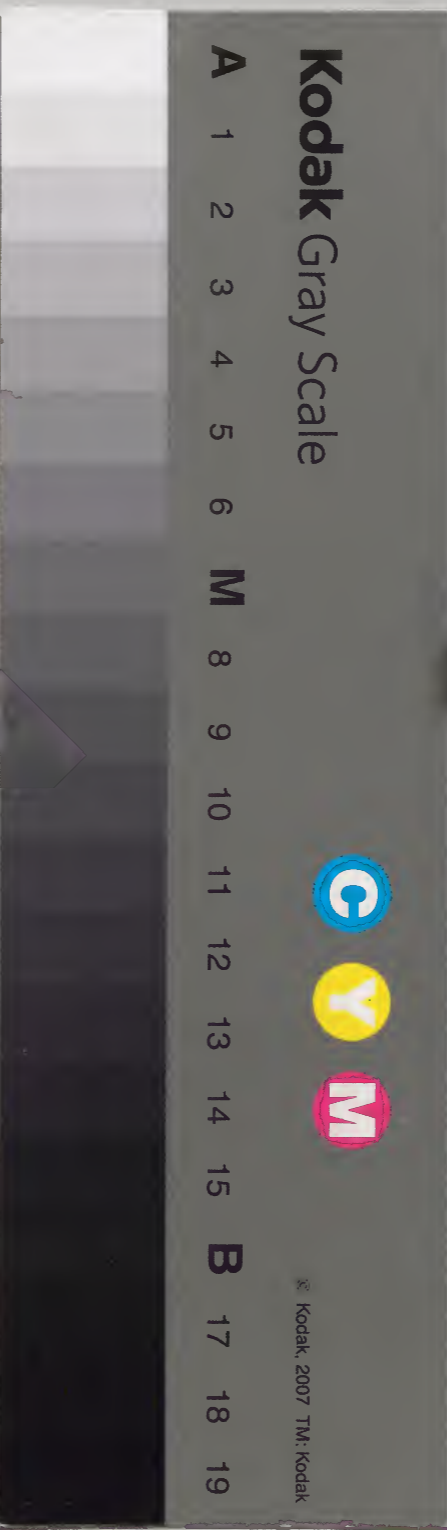
				漢書門
		四九		
	三八	一五		
冊架	函號	類		

內閣文庫			
三七五函	四九一五	漢書	
冊架	函號	類	

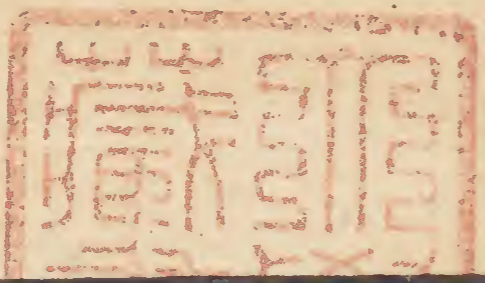
孝經 一

內閣文庫		
番號	漢	4915
冊數	1	(1)
函號	275	176

275-176



275-176



重刻古文孝經序

淺草文庫

先王之道莫大於孝仲尼之教莫先於孝自
六經而下無非孔氏遺書其有出孝經之右
者乎何以言之天下無有無父母之人故也
孝經有二本其一河間王所得十八章者謂
之今文其一魯共王壞孔壁所得竹牒科斗
文二十二章者孔安國所為作傳謂之古文



安國曰今文十八章文字多誤又曰河間王
所上雖多誤然以先出之故諸國徃上有之
漢先帝歿詔稱其辭者皆言傳曰其實今文
孝經也由是觀之今文孝經之行也已久矣
古文者雖安國為之訓傳蓋當時未之行也
迨乎漢季馬季長擬作忠經十八章倣今文
孝經也鄭康成注孝經亦其今文者也自是

厥後今文孝經之行彌盛而古文亦與之俱
行至唐明皇親注孝經雖兼取孔鄭二家之
說然其經則用今文取其闕闔門章也於是
古文孝經遂廢不行至宋邢昺依明皇御注
作正義然後孝經唯御注本行于世鄭注遂
亡古文孝經亦亡其傳文而僅存其經文宋
人尊信孝經者莫若司馬溫公然特得古文

重刊古文孝經 序
本經而讀之耳不覩孔傳也自二程至朱熹
氏皆疑孝經以為後人所擬作朱子又妄改
易本經篇章著為經一章傳十四章且刪去
其本文二百餘字孔子曰信而好古若朱子
者可謂拂矣自是以來學朱氏者舉不信孝
經塾師不以為教至今童子輩目弗見孝經
悲夫先王之道莫大於孝仲尼之教莫先於

孝夫子不曰乎吾志在春秋行在孝經是以
後世人主不讀書則已苟讀書者必自孝經
始况下焉者乎今朱氏之徒不讀孝經而學
心法其不為浮屠之歸者幾希夫古書之亡
于中夏而存于我

日本者頗多宋歐陽子嘗作詩稱逸書百篇
今尚存昔僧齋然適宋獻鄭注孝經一本於

太宗司馬君實等得之大喜云今去其世七
百有餘年古書之散逸者亦不少而孔傳古
文孝經全然尚存于我

日本豈不異哉予嘗試檢其書古人所引孔
安國孝經傳者及明皇御注之文邢昺以為
依孔傳者畢有特有一二字不同耳得非傳
寫之互訛乎先儒多疑孔傳以為後人偽造

者予獨以為非經曰身體髮膚受之父母弗
敢毀傷孝之始也諸家解皆以為孝子不得
以凡人事及過失毀傷其身體孔傳乃以為
刑傷蓋三代之刑有劓刑及宮非傷身乎刑
非傷體乎髡非傷髮乎墨非傷膚乎以此觀
之孔傳尤有所當也王仲任亦嘗誦是經文
而曰孝者怕入刑辟刻畫身體毀傷髮膚少

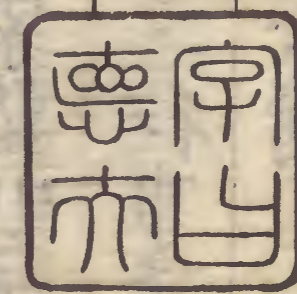
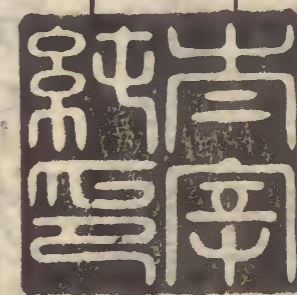
德泊行不戒慎之所致也合而觀之可以見古訓焉如從諸家說則忠臣赴君難者不避水火兵刃節婦有斷髮截鼻者彼皆為不孝矣是說不通也余故曰孔傳者安國所作無疑也或曰尚書之文竒古難讀安國傳之其言甚簡孝經之文平易安國傳之乃不厭繁文何也曰傳尚書者為學士大夫也故不盡

其說使讀者思而得之傳孝經者為凡人也故丁寧其言以告諭之此其所以不同也嗚呼夫孝者百行之本萬善之先自天子至庶人所不可以一日廢也夫孝不可以一日廢則孝經亦不可以一日廢也夫自朱氏之學行而孝經久廢于世純常慨焉幸孔壁古文孝經并與安國之傳存于我

重刊古文孝經 序
日本者寧不知珍而寶之哉惟是經國人相
傳之久不知歷幾人書寫是以文字訛謬魚
魯不辨純既以數本校讐且旁及他書所引
若釋氏所稱述苟有足徵者莫不參考十更
裘葛乃成定本其經文與宋人所謂古文者
亦不全同今不敢從彼改以蓋相承之異未
必宋本之是而我本之非也傳中間有不成

語雖疑其有誤然諸本皆同無所取正故姑
傳疑以俟君子今文唐陸元朗嘗音之古文
則否今因依陸氏音例並音經傳庶乎令讀
者不誤其音矣書成而欲刻之家塾則淺田
思孝出其橐裝以助費遂趣命工從事予未
能為吾家孝子且為孔氏忠臣云爾
日本享保十六年辛亥十一月壬午

太宰純謹序



序終

古文孝經序

孔安國

孝經者何也。孝者人之高行。經常也。自有天地
 人民以來。而孝道著矣。上有明王。則大化滂流。
 充塞六合。若其無也。則斯道滅息。行下孟反。滂
 普光反。塞先
北當吾先君孔子之世。周失其柄。諸侯力爭。道
 德既隱。禮誼又廢。至乃臣弑其君。子弑其父。亂
 逆無紀。莫之能正。是以夫子每於閒居而歎述
 古之孝道也。弑施志反。下
 同。閒音閑。夫子敷先王之教於

魯之洙泗門徒三千。而達者七十有二也。貫首弟子。顏回。閔子騫。冉伯牛。仲弓。性也。至孝之自然。皆不待諭而寤者也。其餘則悻悻憤憤。若存若亡。敷芳無反。洙音殊。泗音四。有音又。下有唯。二同。騫起虔反。悻芳匪反。憤房粉反。曾參躬行匹夫之孝。而未達天子諸侯以下。揚名顯親之事。因侍坐而諮問焉。故夫子告其誼。於是曾子喟然知孝之為大也。遂集而錄之名曰孝經。與五經竝行於世。參所金反。坐才。逮乎。臥反。喟苦位反。六國學校衰廢。及秦始皇焚書坑儒。孝經由是

絕而不傳也。逮大計反。又音代。下同。校戶。孝反。焚扶云反。坑苦庚反。至漢

興。建元之初。河間王得而獻之。凡十八章。文字

多誤。博士頗以教授。後魯共王使人壞夫子講

堂。於壁中石函。得古文孝經二十二章。載在竹

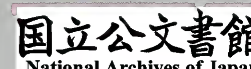
牒。其長尺有二寸。字科斗形。共音恭。壞音怪。牒徒協反。長直亮反。

魯三老孔子惠抱詣京師。獻之天子。天子使金

馬門待詔學士。與博士羣儒。從隸字寫之。還子

惠一通。以一通賜所幸侍中霍光。光甚好之。言

為口實。好呼報反。下同。時王公貴人咸神祕焉。比於禁



方。天下競欲求學。莫能得者。每使者至魯。輒以
人事請索。或好事者。募以錢帛。用相問遺。魯吏
有至帝都者。無不齎持以爲行路之資。故古文
孝經。初出於孔氏。使色吏反。索所白反。遺唯季反。而今文十八
章。諸儒各任意巧說。分爲數家之誼。淺學者以
當六經。其大車載不勝。反云孔氏無古文孝經。
欲矇時人。度其爲說。誣亦甚矣。數色主反。勝音升。矇音蒙。度待
反。洛吾愍其如此。發憤精思。爲之訓傳。悉載本文
萬有餘言。朱以發經。墨以起傳。庶後學者覩正

誼之有在也。思息嗣反。傳直今中祕書皆以魯
三老所獻古文爲正。河間王所上。雖多誤。然以
先出之故。諸國往往有之。漢先帝發詔。稱其辭
者。皆言傳曰。其實今文孝經也。上時昔吾逮從
伏生論古文尚書誼。時學士會。云出叔孫氏之
門。自道知孝經有師法。其說移風易俗。莫善於
樂。謂爲天子用樂。省萬邦之風。以知其盛衰。衰
則移之以貞盛之教。淫則移之以貞固之風。皆
以樂聲知之。知則移之。故云移風易俗。莫善於

孝經

樂也。省息井反。又師曠云。吾驟歌南風。多死聲。楚必無功。即其類也。且曰。庶民之愚。安能識音。而可以樂移之乎。驟仕救反。當時衆人僉以為善。吾嫌其說迂。然無以難之。後推尋其意。殊不得爾也。難乃反。且子游為武城宰。作絃歌以化民。武城之下邑。而猶化之以樂。故傳曰。夫樂以關山川之風。以曜德於廣遠。風德以廣之。風物以聽之。脩詩以詠之。脩禮以節之。又曰。用之邦國焉。用之鄉人焉。此非唯天子用樂明矣。夫音扶。下同。風德。福鳳反。下風物同。夫

雲集而龍興。虎嘯而風起。物之相感。有自然者。不可謂毋也。胡笳吟動。馬蹠而悲。黃老之彈。嬰兒起舞。庶民之愚。愈於胡馬與嬰兒也。何為不可以樂化之。毋音無。蹠徒協反。經又云。敬其父則子說。敬其君則臣說。而說者以為各自敬其為君父之道。臣子乃說也。余謂不然。君雖不君。臣不可以不臣。父雖不父。子不可以不子。若君父不敬其為君父之道。則臣子便可以忿之邪。此說不通矣。吾為傳。皆弗之從焉也。子說臣說乃說。音悅。忿芳吻反。邪。

耶音

其意言天之恩德厚于萬物而人不知之也... 序終

孝經

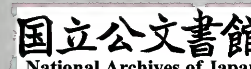
漢魯人孔安國傳

日本信陽太宰純音

開宗明誼章第一經一百二十五字

仲尼閒居曾子侍坐仲尼者孔子字也凡名有五品有信有誼有象有假

有類以名生為信以德名為誼以類名為象取物為假取父為類仲尼首上汚似尼丘山故名曰丘而字仲尼孔子者男子之通稱也仲尼之兄伯尼閒居者靜而思道也曾子者男子之通稱也名參其父曾點亦孔子弟子也侍坐承事左右問道訓也○閒音閑坐才卧反汚烏華反參所子曰參先王有至德要道以訓天下子孔子也



師一而已。故不稱姓。先王先聖王也。至德孝德也。孝生於敬。敬者寡而說者衆。故謂之要道也。訓教也。道者扶持萬物。使各終其性命者也。施於人。則變化其行而之正理。故道在身。則言自順。而行自正。事君自忠。事父自孝。與人自信。應物自洽。一人用之。不聞有餘。天下行之。不聞不足。小取焉。小得福。大取焉。大得福。天下行之。而則謂之孝弟仁誼禮忠信也。○參所金反。下同。說音悅。行下孟反。下而行同。治直吏反。別彼列反。弟大。民用和睦。上下亡怨。女知之乎。言先王奉理。則遠者和附。近者睦親也。所謂率己以化人也。廢此二誼。則萬姓不協。父子相怨。其數然也。問曾子女寧。知先王之以孝道化民之若此也。○亡音無。女音汝。下同。曾子辟席曰。參不敏。何足以知之乎。跪稱名答曰。參性遲鈍。見誼不疾。何足辱以知先王要道乎。蓋謙辭也。凡弟子請業。及師之問。皆作而離席也。○辟音避。離。子曰。夫孝。德之本也。教之所繇生也。孝者。乃立德之本基也。教化所從生也。德者。得也。天地之道。得則日月星辰。不失其敘。寒燠雷雨。不失其節。人主之化。得則羣臣同其誼。百官守其職。萬姓說其惠。來世歌其治。父母之恩。得則子孫和順。長幼相承。親戚歡娛。姻族敦睦。道之美。莫精於德也。○夫音扶。繇音由。燠於六反。說音悅。治直吏反。長。復坐。吾語女。將開大道。欲其本坐而後語之。夫辟席答對。弟子執恭。告命復坐。師之恩。怨也。○坐才卧反。傳同。語魚據反。傳夫音扶。辟音避。身體髮膚。受之父母。不敢毀傷。孝之始也。本其所由也。人生稟父母之血氣。情性相通。分形異體。能自保全。而

傷。孝之始也。本其所由也。人生稟父母之血氣。情性相通。分形異體。能自保全。而

無刑傷。則其所以為孝之始者也。是以君子之道。謙約自持。居上不驕。處下不亂。推敵能讓。在眾不爭。故遠於咎悔。而無凶禍之災焉。○處昌呂反。推吐雷反。遠于萬反。立身行

道。揚名於後世。以顯父母。孝之終也。身於孝也。立

束脩進德。志邁清風。遊于六藝之場。蹈于無過之地。乾乾日競。夙夜匪解。行其孝道。聲譽宣聞。父母尊顯於當時。子孫光榮於無窮。此則夫孝

孝之終竟也。○解佳賣反。聞如字。又音問。夫孝。始於事親。中於事君。終於立身。言孝行之非一

其為孝也。非徒不毀傷父母之遺體而已。故略於上。而詳於此。互相備矣。禮。男初生。則使人執

桑弧蓬矢。射天地四方。示其有事。是故自生至于三十。則以事父母。接兄弟。和親戚。睦宗族。敬

長老。信朋友。為始也。四十以往。所謂中也。仕服官政。行其典誼。奉法無貳。事君之道也。七十老

致仕。縣其所仕之車。置諸廟。永使子孫鑒而則焉。立身之終。其要然也。○夫音扶。行下孟反。射

食亦反。長丁。大雅云。亡念爾祖。聿脩其德。大雅

文王之德也。無念。念也。聿。述也。言當念其先祖。而述脩其德也。斷章取誼。上下相成。所以終始

孝道。不以敢解倦者。以為人子孫懼不克昌。前烈。負累其先祖故也。○亡音無。斷音短。解佳賣

反。累劣。偽反。天子章第二。經五十三字。

子曰。愛親者。不敢惡於人。惡於人。愛已親。而外不

遺。是謂君心。上以順教。則萬民同風。旦暮利之。則從事勝任也。○惡烏路反。夫音扶。勝音升。

敬親者。不敢慢於人。謂內敬其親。而外不慢於人。所以為至德也。其至德

孝經

三

七

以和天下而長幼之節肅焉尊卑之序辨焉是
故不遺老忘親則九族無怨爵授有德則大臣
興誼祿與有勞則士死其制任官以能則民上
功刑當其罪則治無詭帥士以民之所載則上
下和舉治先民之所急則衆不亂常行斯道也
故國有紀綱而民知所以終始之也○長丁丈
反上與尚同帥所
律反舉治直吏反
於百姓刑於四海其刑法也百姓被其德四海法
者耳目之詔也立身而民化德正而官辦安危
在本治亂在身故孝者至德要道也有其人則
通無其人則塞也○治
亂直吏反塞先北反
辭也又陳其大綱則綱目必舉天子
之孝道不出此域也○較古岳反
人有慶兆民賴之呂刑尚書篇名也呂者國名
四嶽之後也為諸侯相穆王

訓夏之贖刑以告四方一人謂天子也慶善也
十億為兆言天子有善德兆民賴其福也夫明
王設位法象天地是以天子稟命於天而布德
於諸侯諸侯受命而宣於卿大夫卿大夫承教
而告於百姓故諸侯有善讓功天子卿大夫有
善推美諸侯士庶人有善歸之卿大夫子弟有
善移之父兄由于上之德化也○相息亮
反夏戶雅反贖神蜀反夫音扶推吐雷反

諸侯章第三經七十
六字

子曰居上不驕高而不危高者必以下為基故
利而惡害其能與百姓同利者則萬民持之是
以雖處高猶不危也○好呼報反惡烏路反處
昌呂制節謹度滿而不溢有制有節謹其法度
反呂守其足則雖滿是守足之道也其知
而不盈溢矣高而不危所以長守貴也滿而

不溢所以長守富也。

皆自然也。先王疾驕。天道虧盈。不驕不溢。用能長守。

富貴也。是故自高者。必有下之。自多者。必有損之。故古之聖賢。不上其高。以求下人。不溢其滿。以謙受人。所以自終也。○下人。退嫁反。富貴不離其身。然後能保

其社稷。而其民人。蓋諸侯之孝也。

有其德。斯其爵矣。有社

稷。行其政令。則人民和輯。四境以寧。諸侯之孝道。其法如此也。○離力。詩云。戰戰兢兢。如臨深

淵。如履薄冰。詩。小雅。小旻。之章。自危懼之詩也。履薄冰。恐陷言常不敢自康也。夫能自危者。則

淵如履薄冰。

行孝亦然。故取喻焉。臨深淵。恐墜。

能安其位者也。憂其亡者。則能保其存者也。懼其亂者。則能有其治者也。故君子安而不忘危。存而不忘亡。治而不忘亂。是以身安而國家可

保也。○兢居陵反。治直吏反。下同。

卿大夫章第四

經九十四字

子曰。非先王之法。服不敢服。

服者。身之表也。尊卑貴賤。各有等差。

故賤服貴服。謂之僭上。僭上為不忠。貴服賤服。謂之偏下。偏下為失位。是以君子動不違法。舉不越制。所以成其德也。○差。非先王之法。言不

敢道。

法言。謂孝弟忠信仁誼禮典也。此八者。不

地。公平無私。賢不肖莫不用是。先非先王之德

行不敢行。

脩德於身。行之於人。擬而後言。議而

能應外。施必先當。是以上安而下。是故非法不

言非道不行。必合典法。然後乃言。必合道誼。然

度之言。明王不許也。尤所宜慎。故申覆之法。口

服有制。是以不重也。○覆芳伏反。重直用反。口

亡擇言。身亡擇行。皆善。無可言。行所可行。故言行

得利而後有害。偷得樂而後有憂。則先王所不

言。所不行也。○亡音無。下皆同行。下孟反。傳言

行同。夫音洛。言滿天下。亡口過行。滿天下。亡怨惡。

扶樂音洛。聖人詳慎。與世超絕。發言必顧其累。將行必慮

其難。故出言而天下說之。所行而天下樂之。言

不逆民。行不悖事。則人恐其不復言。恐其不復

行。若言之不可復者。其事不信也。行之不可再

者。其行暴賊也。言而不信。則民不附。行而暴賊

則天下怨。民不附。天下怨。此皆滅亡所從生也。

○行下孟反。傳行不行之。其行皆同。惡鳥路反。

累劣偽反。難乃旦反。說音悅。樂音洛。悖補對反。

復扶又。三者備矣。然後能保其祿位。而守其宗

廟。蓋卿大夫之孝也。三者。謂服應法。言有則行

者。三者無闕。則可以安其位。食其祿。祭祀祖考。

護守宗廟。宗者。尊也。廟者。貌也。父母既沒。宅兆

其靈。於之祭祀。謂之尊貌。此卿大夫。詩云。夙夜匪

解。以事一人。詩大雅。烝民。美仲山甫之章也。仲

子。得其道。故取成誼焉。言其柔嘉維則。令儀令

色。小心翼翼。古訓是式。威儀是力。既明且哲。以

士章第五 經八十六字

子曰。資於事父以事母。其愛同。資。取也。取事父

也。愛同。資於事父以事君。其敬同。言愛父與母同也。敬君與父同也。故母取其愛。而君取其敬。兼之者父也。母至親而

君至尊而不親。唯父兼尊親之誼焉。夫至親者則敬不至。至尊者則愛不至。人常情也。是故為人之父者。不明父子之誼。以教其子。則子不知為子之道。以事其父。為人君者。不明君臣之誼。以正其臣。則臣不知為臣之理。以事其主。君臣以誼固。上下以序和。衆庶以愛輯。則主有令而民行之。上有禁而民不犯。故以孝事君則忠。孝者。也。○夫音扶。輯音集。故以孝事君則忠。孝者。則子婦孝。子婦孝。則親之安也。能盡孝以順親。則當於親。當於親。則親之美名彰。人君寬而不虐。則臣下忠。臣下忠。則君之所用也。能盡忠以事上。則當於君。當於君。則爵祿至。是故執人臣之節。以事親。其孝可知也。操事親之道。以事君。其

忠必矣。○行下孟。以弟事長則順。弟者善事兄反。下同。操七刀反。弟者。善事兄

失以事其上。然後能保其爵祿。而守其祭祀。蓋

士之孝也。上謂君長也。此撮凡舉要。申解為士之誼。所以能保其爵祿。而守其祭祀

爾所生。詩小雅小宛之章也。言日月流邁。歲不我與。當夙起夜寐。進德脩業。以無忝辱

庶人章第六。經二十四字子曰。因天之時。就地之利。天時。謂春生夏長。秋收冬藏也。地利。謂原

照水陸各有所宜也。庶人之業。稼穡為務。審因四時。就於地宜。除田擊槁。深耕疾耰。時雨既至。播殖百穀。挾其槍刈。脩其壟畝。脫衣就功。暴其髮膚。且暮從事。霑體塗足。少而習焉。其心休焉。是故其父兄之教。不肅而成。其子弟之學。不勞而能也。○長丁丈反。槁古老反。耰於求反。槍七羊反。刈魚廢反。暴謹身節用以養父母。此庶人之孝也。○養羊尚反。

孝平章第七

經二十
五字

子曰。故自天子以下。至於庶人。

故者。故上陳孝五章之誼也。

孝亡終始而患不及者。未之有也。

躬行孝道。尊卑揆人子

之道所以為常也。必有終始。然後乃善。其不能終始者。必及患禍矣。故為君而惠。為父而慈。為臣而忠。為子而順。此四者。人之大節也。大節在身。雖有小過。不為不孝。為君而虐。為父而暴。為臣而不忠。為子而不順。此四者。人之大失也。大失在身。雖有小善。不得為孝。上章既品其為孝之道。此又總說其無終始之咎。以勉人為高行也。○行下孟反。

三才章第八

經一百二十九字

曾子曰。甚哉孝之大也。

曾子聞孝為德本。而化

焉。行者遇福。不用者蒙患。然後乃知孝之為甚大也。子曰。夫孝。夫之經也。

地之誼也。民之行也。

經。常也。誼。宜也。行。所由也。亦皆謂常也。夫天有常節。

地有常宜。人有常行。一設而不變。此謂三常也。孝其本也。兼而統之。則人君之道也。分而殊之。

則人臣之事也。君失其道，無以有其國。臣失其道，無以有其位。故上之畜下，不妄；下之事上，不虛。孝之致也。○夫音扶。傳同。天地之經，而民是

則之。是此誼也。則法也。治安百姓，人君之則也。諫爭死節，臣下

之則也。盡力善養，子婦之則也。人君不易其則，故家事脩焉。臣下

不易其則，故主無憾焉。子婦不易其則，故家事脩焉。臣下

具焉。斯皆法天地之常道也。是故用則者安，不用則者危也。○爭音諍。養羊尚反。則天之明，因

地之利，以訓天下。夫覆而無外者，天也。其德無

物莫不殖焉。是以聖人法之，以覆載萬民。萬民

得職而莫不樂用。故天地不為一物，枉其時。日

月不為一物，晦其明。明王不為一人，枉其法。法

天合德，象地無缺，取日月之無私，則兆民賴其

福也。○夫音扶。覆扶又反。下。是以其教不肅而

成。其政不嚴而治。呼音達。五則且有因也。登山而

造父執御，千里不疲。因馬之勢也。聖人因天地

以設法，循民心以立化。故不加威肅而教自成。

不加嚴刑而政自治也。○治直吏反。先王見教

傳同。呼火故反。造七報反。父音甫。是故先之以博

愛，而民莫遺其親。博愛汎愛衆也。先垂博愛之

無有遺忘。陳之以德誼，而民興行。陳布也。布德

其親者也。故民起而先之以敬讓，而民不爭。上為敬則下

以禮樂而民和睦

禮以強教之。樂以詭安之。君有父母之恩。民有子弟之敬。

於是乎道之斯行。綏之斯來。動之斯和。感之斯睦也。○道音導。傳同。強其丈夫。說音悅。綏音雖。

示之以好惡而民知禁

好謂賞也。惡謂罰也。賞罰明而不可欺。法禁行而不可犯。分職察而不可亂。人君所以令行而

於民之所惡。然後詳其鈇鉞。慎其祿賞焉。有不聽而可以得存者。是號令不足以使其下也。有犯

禁而可以得免者。是鈇鉞不足以威衆也。有無功而可以得富者。是祿賞不足以勸民也。號令

不足以使人君無以自守之也。○好呼報反。傳同。惡

鳥路反。傳同。分扶問。詩云赫赫師尹。民具爾瞻。

反。鈇方于反。鈇音越。詩云赫赫師尹。民具爾瞻。

氏。周之三公也。具皆也。爾女也。言居顯盛之位。

衆民皆瞻仰之。所行不可以違。天地之經也。善惡則民從。故有位者慎焉。○赫赫火百反。節音截。

大音泰。女音汝。

孝治章第九

經一百四十四字

子曰昔者明王之以孝治天下也

所謂明者。照臨羣下。必得

其情也。故下得道上。賤得道貴。卑者不待尊寵。而宄大臣不因左右而進。百官脩道。各奉其職。

有罰者。主宄其罪。有賞者。主知其功。宄知不悖。賞罰不差。有不蔽道。故曰明。所謂孝者。至德要

道也。治亦訓也。若不惠。非孝也。事上不敬。非孝也。物。非孝也。接下不惠。非孝也。事上不敬。非孝也。

○宄苦浪反。下同。蒞音利。一音類。

不敢遺小國之臣。而況於公

侯伯子男乎

小國之臣。臣之卑者也。公侯伯子男。凡五等。皆國君之尊爵也。卑猶

不敢遺忘。尊者故得萬國之歡心。以事其先王。

見敬可知也。萬國者舉盈數也。明王崇愛敬以接下。則下竭歡心而應之。是故損上益下。民說無疆。自上而下。其道大光。事之者謂四時享祀。駿奔走在廟也。○說音悅。疆居良反。下下。上遐嫁反。

治國者不敢侮於鰥寡。而況於士民乎。

鰥寡之人。人之尤疲弱者。猶且不侮慢。故得百姓之歡心。以事其先

君。

說也。凡天子言先王道諸侯言先君。皆明其祖考也。設利以致之。明愛以親之。若徒利而不愛。則衆不親。徒愛而不利。則衆不至。愛利俱行。衆乃說也。○乃治家者不敢失於臣妾之心。而況於妻

子乎。

說音悅。乃治家者不敢失於臣妾之心。而況於妻子。卿大夫稱家。臣之與妾。賤人也。妻之與故

得人之歡心。以事其親。

事其親不言先者。大夫以賢舉。包父也。夫然故生祖之見在也。○采七代反。見賢遍反。

則親安之。祭則鬼享之。

故鬼饗之。謂其祖考也。○夫音是以天下和平。故傳同。養羊尚反。齊側皆反。

災害不生。禍亂不作。

生禍亂不起也。○故明王之以孝治天下也。如

此。

隨之。皆行之致也。此有諸侯及卿大夫之事。而主於明王者。下之能孝。詩云。有覺德行。四國

順之。

化於上也。○皆行下孟反。詩云。有覺德行。四國順之。詩大雅抑之章也。覺直也。言先王行正直。之德。則四方之衆國皆順從法則之也。○

行下孟反

聖治章第十經一百四十一字

曾子曰敢問聖人之德亡以加於孝乎曾子聞

孝道化天下如上章之詳故知聖人建德無以尚於孝矣○亡音無子曰天地之

性人為貴人之行莫大於孝性生也言凡生天

人最其貴者也正君臣上下之誼篤父子兄弟

夫妻之道辨男女內外疏數之節章明福慶示

以廉恥所以為貴也孝者德之本教之所由生

也故人之行莫大於孝焉○行下孟反傳同數

反色角孝莫大於嚴父嚴父莫大於配天則周公

其人也嚴尊也言為孝之道無大於尊嚴其父

以配祭天帝者周公親行此莫大之誼

故曰則昔者周公郊祀后稷以配天凡禘郊祖

祭天之名也天子祭天周公攝政制之祀典也於

祭天之時后稷佑坐而配食之也○禘大計反

宗祀文王於明堂以配上帝祀取名雖殊其誼

一也明堂禮誼之堂即周公相成王所以朝諸

侯者也上帝亦天也文王於明堂后稷於園丘

也○相息亮反朝是以四海之內各以其職來

助祭夫聖人之德又何以加於孝乎人主以孝

民一心而奉其上萬姓之事固非用威烈以忠

愛也周公秉人君之權操必化之道以治必用

之民處人主之勢以御必服之臣是以教行而

下順海內公侯奉其職貢咸來助祭聖孝之極

毓之。以養父母日嚴。育之者父母也。故其敬父

愛養其父母。而致尊嚴焉。○毓古聖人因嚴以

敬。因親以教愛。言其不失於人情也。其因有

所以愛敬之道成。因聖人之教不肅而成其政

不嚴而治。其所因者本也。凡聖人設教。皆緣人

故不加威肅而教成。不加嚴刑而政治。以其皆

因人之本性故也。○治直吏反。傳同。道音導。

父母生績章第十一十字

子曰。父子之道。天性也。言父慈而教。子愛而箴。

其天性。非君臣之誼也。親愛相加。則為父子之

因篤也。誼焉。此又所以為兼之事也。父母生之。績莫大焉。君親臨之。

厚莫重焉。績。功也。父母之生子。撫之育之。顧之

之愛。臨長其子。恩情之厚。莫重焉者也。凡上之

所施於下者厚。則下之報上亦厚。厚薄之報。各

從其所施。薄施而厚饋。雖君不能得之於臣。雖

父不能得之於子。民之從於厚。猶飢之求食。寒

之欲衣。厚則歸之。薄則去之。有

由然也。○長丁丈反。饋其位反。

孝優劣章第十二十字

子曰。不愛其親而愛他人者。謂之悖德。不敬其

親而敬他人者。謂之悖禮。盡愛敬之道。以事其

之本也。違是道。則悖亂德禮以訓則昏。民亡則

也。○悖補對反。下及傳皆同。

焉。夫德禮不易。靡人不懷。德禮之悖。人莫之歸。故以訓民則昏亂。昏亂之教。則民無所取法也。○亡音扶。不宅於善。而皆在於凶德。弟敬順為善德。昏亂無法為凶德。不愛其親。非孝弟也。不敬其親。非敬順也。故曰不居於善。皆在於凶德也。○弟大。雖得志。君子弗從也。得志。謂居位行計。反。下同。雖得志。君子弗從也。德也。不誼而富貴。於我如浮雲。無潤澤於萬物。故君子弗從。以言邦無善政。不昧食其祿也。君子則不然。既不為苟求富貴也。言思可道。行思可樂。言則思忠。行則思敬。不虛言。行也。思可道。乃言。然後乃言。言必信也。思可行。事。然後乃行。行必果也。合乎先王之法言。故可道。合乎先王之德行。故可行也。○行下孟反。傳行則言。行必德。行皆德。誼可尊。作事可法。立德行。則言。行。樂音洛。德誼可尊。作事可法。違道正。故可。

尊也。制作事業。動得物宜。故可法也。容止可觀。進退可度。儀也。進退。動靜也。正其衣冠。尊其瞻視。俯仰曲折。必合規矩。則可觀矣。詳其舉止。審其動靜。進退周旋。不越禮法。則可度也。以臨其民。是以其民畏而愛之。則而象之。也。以者。以君子言行德誼。進退之事。則民愛之。畏之。則用愛之。則親。民親而用。則君道成矣。君有君之威儀。則臣下則而象之。故其在位可畏。施舍可愛。進退可度。周旋可則。容止可觀。作事可法。德誼可象。聲氣可樂。動作有文。言語有章。以臨其民。謂之有故。能成其德教。而威儀也。○行下孟反。樂音洛。故能成其德教。而行其政令。上正身以率下。下順上而不違。故德是其國家。令聞長世。臣能守其官職。保族供祀。順是以下。皆若是。是以上。下能相固也。○聞音問。

詩云。淑人君子。其儀不忒。國風曹詩。尸鳩之章也。言善人君子之於

威儀無差忒。所以明用上誼也。忒他得反。

紀孝行章第十三 經九十三字

子曰。孝子之事親也。條說所以事親之誼也。居則致其敬。

養則致其樂。謂虔恭朝夕。盡其歡愛。和顏說色。致養父母。孝敬之節也。○養羊尚

反。傳同。樂音洛。說音悅。疾則致其憂。喪則致其哀。祭則致

其嚴。父母有疾。憂心慘悴。卜禱嘗藥。食從病者。衣冠不解。行不正履。所謂致其憂也。親既

終沒。思慕號咷。斬衰歛粥。卜兆祖葬。所謂致其哀也。既葬後。反虞祔練祥之祭。及四時吉祀。盡

其齊敬之心。又竭其尊肅之敬。所謂致其嚴也。○慘千感反。悴在醉反。號戶刀反。咷道刀反。衰

七雷反。歛川悅反。附音附。齊側皆反。五者備矣。然後能事其親。五

奉生之道三。事死之道二。備此五者之誼。乃可謂能事其親也。事親者。居上不

驕。為下不亂。在醜不爭。上。上位也。醜。羣類也。不

命也。不爭。務和順也。居上而驕。則亡。為下而亂。則刑。在醜

而爭。則兵。驕而無禮。所以亡也。亂而不恭。所以刑也。爭而不讓。所以兵也。謂兵刃見

及也。此三者不除。雖日用三牲之養。絲為不孝也。

三者。謂驕亂爭也。不除。言在身也。三牲。牛羊豕也。絲。固也。三者。在身。死亡將至。既自受禍。父母

蒙患。雖日用三牲。供養。固為不孝也。○養羊尚反。傳同。絲音由。

五刑章第十四 經三十七字

子曰五刑之屬三千

五刑謂墨劓剕宮大辟也。其類墨之也。劓剕之屬千。截其鼻也。剕之屬五百。斷其足也。宮辟之屬三百。割其勢也。大辟之屬二百。死刑也。凡五刑之屬三千也。○劓音魚。器反。剕扶味反。辟婢亦反。下同。願息郎反。斷音短。

而臯莫大於不孝

言不孝之臯大於三千之刑也。臯者謂居上而驕為

下而亂在醜而爭之比也。○臯古罪字。

要君者亡上非聖人者亡

法非孝者亡親

要謂約勒也。君者所以稟命也。要之此有無上之心者也。聖

人制法所以為治也。而非之此有無法之心者也。孝者親之至也。而非之此有無親之心者也。三者皆不孝之甚也。○要於遙反。傳

同。亡音無。下同。勒郎得反。治直吏反。此大亂之道也。此無上無法無親也。言其不恥不仁不良

不此誼為大亂之本不可不絕也。凡為國者

利莫大於治。害莫大於亂。亂之所生。生於不祥。上不愛下。下不供上。則不祥也。羣臣不用禮誼。

則不祥也。有司離法而專違制。則不祥也。故法者至道也。聖君之所以為天下儀。存亡治亂之

所出也。君臣上下皆發焉。是以明王置儀設法。而固守之。卿相不得存其私。羣臣不得便其親。

百官之事。案以法。則姦不生。暴慢之人。繩以法。則禍亂不起。夫能生法者。明君也。能守法者。忠

臣也。能從法者。良民也。○治直吏反。下同。離力智反。相息亮反。夫音扶。

廣要道章第十五

經八十一字

子曰教民親愛莫善於孝

孝者愛其親以及人之親。孝行著而愛人

之心存焉。故欲民之相親愛。則無善於先教之以孝也。○行下孟反。教民禮順莫

善於弟。弟者敬其兄以及人之長。能弟者則能敬順於人者也。故欲民之以禮相順。則

無善於先教之以弟也。○移風易俗莫善於樂。
弟大計反。傳同。長丁文反。易衰弊之常也。樂風化也。俗常也。移太平之化。使和易專一。由中情出五聲之主。盪滌人之心。猶屏息靜聽。深思者也。故其聞之者。雖不識音。隨角徵以改操。遠慮其知音。則循宮商而變節。隨角徵以改操。是以古之教民。莫不以樂。以皆為無尚之故也。○盪唐黨反。滌徒歷反。和易以鼓反。屏必領反。徵張反。安上治民。莫善於禮。
言禮最其善。孝弟之實禮也。國無禮。則上下亂而貴賤爭。賢者失所。不肖者蒙幸。是故明王之治。崇等禮以顯之。設爵級以休之。班祿賜以勸之。所以政成禮者。敬而已矣。
禮主於敬。敬也。○弟大計反。威儀三千。皆殊事而合敬。異流而同歸也。○弟大計反。故敬其父則子說。敬其兄則弟說。敬其君則臣說。
此言先王

道化天下。而天下子弟臣說喜也。教之以孝。是敬其父。教之以弟。是敬其兄。教之以臣。是敬其君也。○說音悅。傳。敬一人而千萬人說。
上說所同。以弟大計反。一人者。各謂其父兄。所敬者之事。此總而言也。一人者。各謂其父兄。所敬者君。千萬人者。羣子弟及臣也。○說音悅。所敬者寡。而說者衆。此之謂要道也。
寡。謂一人也。衆。謂化民。此其要者矣。所以說成敬一人之誼也。○說音悅。

廣至德章第十六
經八十三字

子曰。君子之教以孝也。非家至而日見之也。
此所以申明上章之誼焉。言君子之教民以孝。非家至而日見語之也。君子亦謂先王也。夫蛟龍得水。然後立其神。聖人得民。然後成教。以孝。所以化也。○語魚據反。夫音扶。蛟音交。教以孝。所

以敬天下之為人父者也。所謂敬其父。則子說也。以孝道教。即是敬

天下之為人父者也。○說音悅。教以弟。所以敬天下之為人兄

者也。所謂敬其兄。則弟說也。以弟道教。即是敬也。○弟大計反。傳以弟

音悅。教以臣。所以敬天下之為人君者也。所謂

君則臣說也。以臣道教。即是敬天下之為人君者也。古之帝王。父事三老。兄事五更。君事皇尸。

所以示子弟臣人之道也。及其養國老。則天子袒而割牲。執醬而饋之。執爵而醕之。盡忠敬於

其所尊。以大化天下焉。皇。君也。事尸者。謂祭之象者也。尸。即所祭之像。故臣子致其尊嚴也。三

老者。國之舊德。賢俊而老。所從問道誼。故有三

人焉。五更者。國之臣。更習古事。博物多識。所從

諮道訓。故有五人焉。○說音悅。更音反。詩云。愷悌

庚。下同。袒音但。饋其位反。醕以飴反。君子。民之父母。詩。大雅。洞酌之章也。愷。樂。悌。易

其貴老慈幼。忠愛之心。似民之父母。故以此詩明之也。○愷。苦亥反。悌。大計反。洞音迥。樂音洛。

下同。易以。非至德。其孰能訓民。如此其大者乎。鼓反。下同。

孝之為德。其至矣。故非有孝德。其誰能以孝教民。如此其大者乎。言敷德以化下。下皆順而從也。

應感章第十七 經一百一十三字

子曰。昔者明王。事父孝。故事天明。事母孝。故事

地察。孝。謂立宗廟。豐祭祀也。王者父事天。毋事

失其道。則天地不喪其道。不之精爽。明察矣。長幼順。故上下治。謂克明厥德。以親九族也。

長者於王父兄之列也。幼者於王子弟之屬也。能順其長幼之節，則親疏有序，而化之天下。上下不亂也。○長丁丈反。天地明察，鬼神章矣。傳同治直吏反。屬章欲反。天地明察，鬼神章矣。章著也。天地既明，察則鬼神之道，不得不著也。謂人神不擾，各順其常，禍災不生也。故雖

天子必有尊也，言有父也。必有先也，言有兄也。

必有長也。更申覆上誼也。天子雖尊，猶尊父事

也。宗廟致敬，不忘親也。脩身慎行，恐辱先

也。說所以事父母之道也。立廟設主，以象其生

也。存潔齊敬，祀以追孝，繼思脩行揚名，以顯明

宗廟致敬，鬼神著矣。章上句言天地明察，鬼神以

以著。言上下各致敬，以祀其先人，則鬼神有孝

弟之至，通於神明，光於四海，亡所不暨。暨光充也。

明王以孝治天下，則瀛鬼為之不神。不神者，不

為患害也。其精神徵應如此，故曰通於神明。又

充塞于天地之間焉。無所不及，言普洽也。○弟

大計反。亡音無。暨其器反。為于偽反。塞先北反。

甲反。詩云：自東自西，自南自北，亡思不服。詩大

雅文。王有聲之章也。美武王孝德之至，而四方皆來

服從，與光于四海，無所不暨。誼同。故舉以明此

誼也。○亡音無。

廣揚名章第十八 經四字

子曰：君子事親孝，故忠可移於君。能孝於親，則

必能忠於君。

矣。求忠臣必於孝子之門也。事兄弟，故順可移於長。兄則必能順於長矣。忠出于孝，順出于弟。故可移事父。弟之忠順，以事於君長也。○弟大計反。傳同。長丁丈反。居家理，故治可移於官。其治用可移於官。君子之於人，內觀其事親，所以知其事君。內察其治家，所以知其治官。是以言治者，必效之以其實。譽人者，必試之以其官。故虛言不敢自進，不肖不敢處官也。○治直吏反。傳其治言治同。譽音餘。是以行成於內，而名立於後世矣。孝處昌呂反。是以前行成於內，而名立於後世矣。弟之行，事父兄也。而忠順出焉。能理于其家，閨門事也。而治官出焉。所謂行成於內，而名立於後世也。昔虞舜生於畎畝，父頑，母嚚，弟又很傲。用能理，率行孝道，烝烝不怠。天下推之，萬姓詠之。彌歷千載，而聲聞不亡。所謂揚名後世，以顯父母也。○行下孟反。傳之行，行成同。弟大計反。畎，

工犬反。器魚巾反。很與狠同。胡懇反。推吐雷反。聞音問。

閨門章第十九 經二十 四字

子曰：閨門之內，具禮矣乎。上章陳孝道既詳，故於此都目其為具禮。

矣。夫禮，經國家，定社稷，厚人民，利後嗣者也。君子脩孝於閨門，而事君事長，以治官之誼備存焉。○夫音扶。嚴親嚴兄，所以言具禮之事也。嚴長丁丈反。嚴親嚴兄，弟也。孝以事君，弟以事長，而忠順之節著矣。妻子臣妾，繇百姓徒役也。臣謂家臣僕也。故家人有嚴君焉。父之謂也。父謂嚴君，而兄為尊長，則其

妻子臣妾，猶百姓徒役是故。君子役私家之內，而君人之禮具矣。○繇音由。長丁丈反。

諫爭章第二十 經一 百 四 十八字

曾子曰若夫慈愛龔敬安親揚名參聞命矣慈者所以接下也恭敬者所以事上也安親揚名者孝子之行也曾子稱名曰參既得聞此命也

○夫音扶龔與恭同參敢問子從父之命可謂

孝乎疑思問也夫親愛禮順非違命之謂也子

曰參是何言與是何言與言之不通邪再言之

深也。可否相濟謂之和。以水濟水謂之同。和實生民。同則不繼。務在不違。同也。從是爭非和也。

曾子魯鈍。不推致此誼。故謂之不通。昔者天子

有爭臣七人七人謂三公及前疑後丞左輔右弼也。凡此七官主諫正天子之非

也。○爭音諍。章內及傳皆同。雖亡道不失天下無道者不循先王之至德

要道也。不失天下。言從諫也。帝王之事。一日萬機。萬機有闕。天子受之禍。故立諫爭之官。以匡

已過。過而能改。善之大者也。故凡諫。所以安上。猶食之肥體也。主逆諫則國亡。人皆食則體瘠

也。○亡音無。下亡道。諸侯有爭臣五人。自上以同。皆音紫。瘠在昔反。諸侯有爭臣五人自上下降殺

以兩故。五人五人。謂天子所命之孤卿。雖亡道

及國之三卿與大夫也。○殺所戒反。雖亡道

不失其國誰非聖人不能無愆。從諫如大夫有

爭臣三人三人謂家相宗老側雖亡道不失其

家皆謂能受正諫善補過也。天子王有四海。故

夫祿食采邑。故以家為號。凡此皆周士有爭友

之班制也。○稱尺證反。采七代反。士有爭友

則身不離於令名同志為友。士以道誼相切磋。者故有非。則忠告之以善道。

謂之爭友。不離善名。言常在身也。○父有爭子。離力智反。傳同。嗟七何反。告古毒反。父有爭子。則身不陷於不誼。而父有過。則子必安。幾諫。見志。則復諫也。又不從。則號泣而從之。終不使父陷。于不誼而已。則孝子之道也。○幾音機。說音悅。下同。復扶又反。故當不誼。則子不可以不爭於父。當。值也。值父有不誼之。臣不可以不爭於君。事。事。子。不可以不諫爭也。臣不可以不爭於君。君。事。之。禮。值其有非。必犯嚴顏。以道諫爭。三諫不納。奉身以退。有匡正之忠。無阿順之從。良臣之節。也。若乃見可諫而不諫。謂之尸位。見可退而不退。謂之懷寵。懷寵尸位。國之姦人也。姦人在朝。賢者不進。苟國有患。則優掩侏儒。必起議國事。矣。是謂人主。國而捐之也。○三息暫反。朝直。遙反。掩與闔同。一。故當不誼。則爭之。從父之命。作奄。毆起俱反。

又安得為孝乎。從命不得為孝。則諫為孝矣。故諫爭。所以為忠孝者也。重見當其不誼也。夫臣能固爭。至忠。子能固諫。至孝也。人主忌忠。謂之不君。人父忌孝。謂之不父。忌忠孝。則大亂之本也。○重直用反。夫音扶。

事君章第二十一 經四十九字

子曰。君子之事上也。上。謂君父。此之謂君子。以

下位。固所以進思盡忠。退思補過。必竭其忠貞。宜事君也。進思盡忠。退思補過。必竭其忠貞。之節。以圖國事。直道正辭。有犯無隱。退還所職。思其事。宜獻可替否。以補主過。所以為忠。君有過。而臣不行。謂之補。將順其美。匡救其惡。將行。過也。○見賢遍反。將順其美。匡救其惡。將行。行其法令。順之而不逆。君有過。臣舉言而匡之。救其邪僻之行。使不至於惡。此臣之所以為功。

也。故明王審言教以清法。案分職以課功。立功者賞。亂政者誅。誅賞之所加。各得其宜也。○辟匹亦反。之行。下。故上下能相親也。道主以先王孟反。分扶。問反。故上下能相親也。道主以先王無過之地。君臣並受其福。上下交和。所謂相親是。故詳才量能。講德而舉。上之道下也。盡忠守節。謨明弼諧。下之事上也。為人君而下。知臣事。則有司不任。為人臣而上。專主行。則上失其威。是以有道之君。務正德以蒞下。而下不言。知能之術。知能下所以供上也。所以用知能者。上之道也。故不言。知能而政治者。善人舉官。人得視聽者。衆也。夫人君坐萬物之源。而官諸生之職者。導也。上有其道。下守其職。上下之分定也。○道音導。下道下同。行下孟反。下同。拯。拯救之拯。蒞音利。又音類。治直吏。詩云。心乎愛矣。遐不謂矣。反。夫音扶。分扶。問反。詩云。心乎愛矣。遐不謂矣。則遠乎不以善事語之也。君子心誠愛其上。忠。心臧。

之何日忘之。

君子忠心實善。則何日豈忘謂其與詩同。故取以明之。此詩小雅隰桑之章也。○臧子郎反。語魚據反。

喪親章第二十二

經一百四十二字

子曰。孝子之喪親也。

父母沒。斬衰居憂。謂之喪親也。○衰七雷反。後皆同。

哭不依。禮亡容。

斬衰之哭。其聲若往而不反。無依違餘音也。喪事質素。無容儀。

所以主於哀也。言不文。

發言不文。飾其辭也。斬衰之言。唯而不對。所以

為不文也。服美不安。

夫唯不安。故不服也。美唯。維。癸反。謂錦繡盛服也。先王制

禮。稱情立文。凶服象其憂。吉服象其樂。各所以表飾中情也。是以衰麻在身。即有悲哀之色。端冕在身。即有矜莊之色。介冑在身。即有可畏之色也。○夫音扶。稱尺證反。樂音洛。

聞樂

不樂。食旨不甘。旨亦美也。其不樂。故不聽。不美。故不食。孝子思慕之至也。○不樂音洛。此哀戚之情也。所以解上六句之誼。三傳同。

日而食。教民亡以死傷生也。禮親終哭踊無數。水漿不入口。毀竈。不舉火。既斂之後。鄰里為之。饋粥以飲食之。三日以終者。聖人立制足文理。不以死傷生也。○斂力驗反。後同。饋之然反。粥。

之正也。孝子在喪。可以毀瘠。杖然後起。而不可減性。滅性。滅性。謂不勝喪而死。不勝喪。則此比於不孝。此聖人之正制也。喪不過三年。示民

有終也。孝子有終身之憂。然三年之喪。二十五月。月而畢。服節雖闕。心弗之忘。若遂其本性。則是無窮也。故所以禮取中。制為三年。使賢者俯就。不肖者企及。所以示民有竟之限也。○闕。

苦穴反。企。丘鼓反。為之棺槨衣衾以舉之。禮為死制。槨周於衣。衣周於身。衣即斂衣。衾被也。舉尸內之。棺槨也。○棺音官。槨音郭。為死于偽反。內音納。

陳其簠簋而哀戚之。簠簋祭器。盛黍稷者。祭器不毀。孝子所以重增哀戚也。○簠音甫。簋音軌。盛音成。下同。重直龍反。哭泣擗踊。

哀以送之。卜其宅兆而安措之。擗心曰擗。跳曰踊。所以泄哀也。男踊。女擗。哀以送之。送之。送墓始死。擗下。浴於中。雷飯於牖下。斂於戶內。殯於客位。祖奠於庭。送葬於墓。彌以即遠也。卜其葬地。定其宅兆。兆謂塋域。宅謂穴。措置也。安置棺槨於其穴。卜葬地者。孝子重慎。恐其下有伏石漏水。後為市朝。遠防之也。○擗婢亦反。槌與椎同。一作槌。跳徒彫反。泄息列反。牖羊九反。雷力又反。飯為之宗。扶晚反。殯必刃反。塋音營。朝直遙反。

為之宗。扶晚反。殯必刃反。塋音營。朝直遙反。

為之宗。扶晚反。殯必刃反。塋音營。朝直遙反。

為之宗。扶晚反。殯必刃反。塋音營。朝直遙反。

為之宗。扶晚反。殯必刃反。塋音營。朝直遙反。

為之宗。扶晚反。殯必刃反。塋音營。朝直遙反。

為之宗。扶晚反。殯必刃反。塋音營。朝直遙反。

為之宗。扶晚反。殯必刃反。塋音營。朝直遙反。

為之宗。扶晚反。殯必刃反。塋音營。朝直遙反。

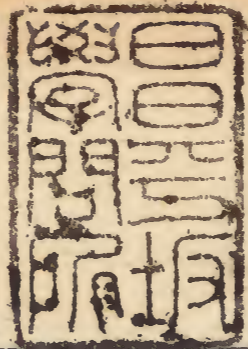
為之宗。扶晚反。殯必刃反。塋音營。朝直遙反。

為之宗。扶晚反。殯必刃反。塋音營。朝直遙反。

為之宗。扶晚反。殯必刃反。塋音營。朝直遙反。

為之宗。扶晚反。殯必刃反。塋音營。朝直遙反。

為之宗。扶晚反。殯必刃反。塋音營。朝直遙反。



廟以鬼享之。春秋祭祀以時思之。

三年喪畢立其宗廟用鬼

禮享祀之也。言春則有夏。言秋則有冬。舉春秋而四時之誼存矣。春雨既濡。君子履之。必有怵

惕之心。感親而脩祭焉。所謂以時思之也。○亭許丈反。通作享。怵。敕律反。惕。他歷反。

愛敬死事哀戚。父母生則事之以愛敬。死則事之以哀戚。糾撮上章之要也。○

糾居黝反。撮七活反。生民之本盡矣。謂立身之道盡於孝經之誼也。死生

之誼備矣。事死事生之誼備於此也。孝子之事終矣。言為孝子之道

終竟於此篇也。

通計

經一千八百六十一字 傳八千七百九十四字

孝經 終

享保十七年壬子仲冬朔旦

東都

紫芝園藏版

文化四年丁卯三月

新板

書肆嵩山房小林新兵衛發行

